

Aktivace přích. čtečky DT2000 SA

Aktivace příchodové čtečky (slepého snímače) na docházkovém terminálu DT2000 SA

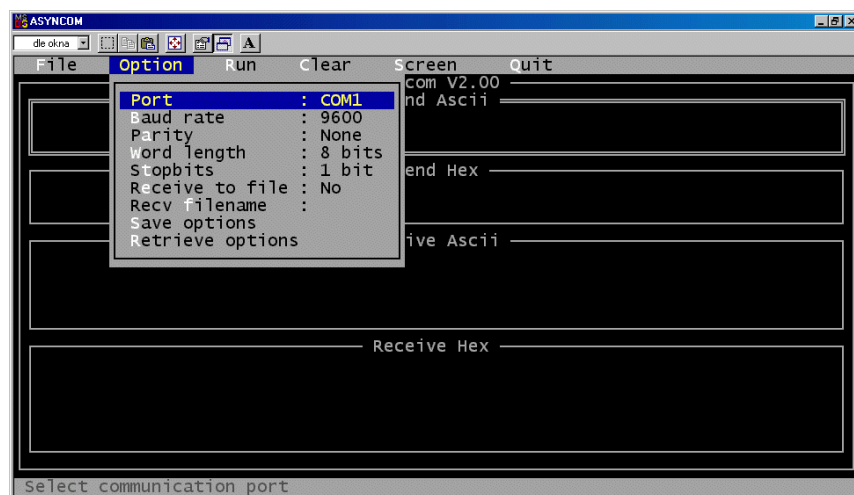
Pro aktivaci příchodové čtečky na docházkovém terminálu DT2000 SA je zapotřebí program Asyncom pro posílání dat na COM port v hexadecimálním tvaru. Program Asyncom není potřeba instalovat, stačí jej jen spustit z libovolného umístění, např. diskety. Docházkový terminál musí být pro konfiguraci dostupný z PC přes COM port, lhostejno, zda přímou linkou RS-232 nebo sběrnici RS-485.

Po přepnutí bude terminál pracovat v následujícím režimu:

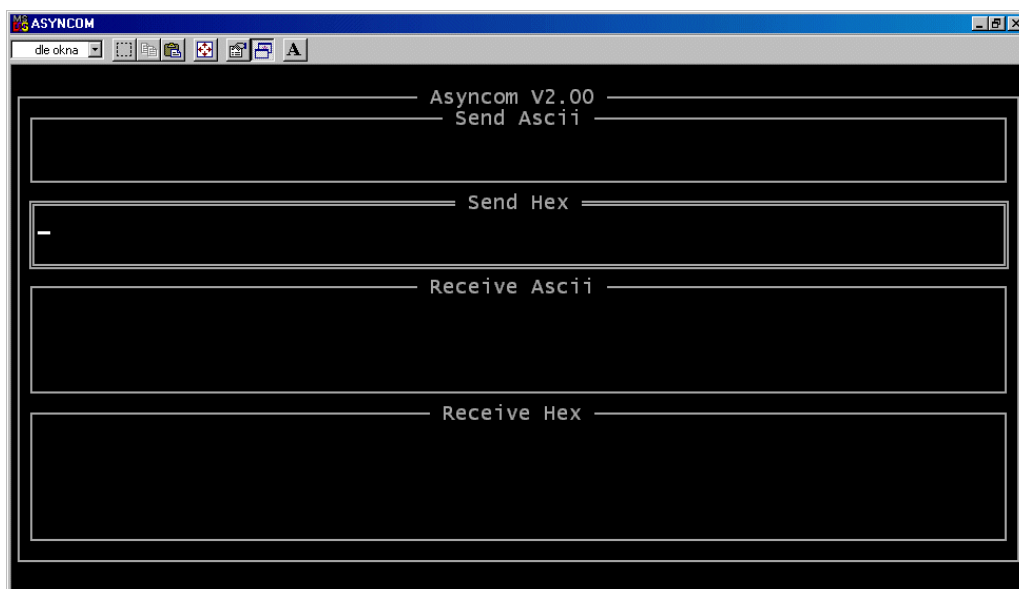
- na LCD bude trvale svítit důvod „Příchod do práce“ (nebo jiný, který jej nahrazuje) jako implicitní
- po přiložení karty na vnější příchodovou čtečku (slepý snímač) bude pro osobu vždy zaznamenána docházková registrace „Karta OK - příchod“ a dojde k sepnutí výstupního relé
- ke stejné akci dojde, pokud osoba přiloží kartu k vnitřní čtečce přímo na docházkovém terminálu, bez předcházejícího stisku jakéhokoliv tlačítka
- ostatní registrace (konkrétní docházkové důvody, odchod z práce) budou dostupné po stisku příslušného tlačítka na docházkovém terminálu

Postup při přepnutí režimu terminálu:

1. Spustíte program **Asyncom.exe**. V menu **Option** nastavte následující:
 - Port COM1 (nebo jiný, přes nějž se komunikuje)
 - Baud rate 9600
 - Parity None
 - Word length 8 bits
 - Stopbits 1 bit
 - Receive to file No



2. Přepněte se do menu **Run** (šipka vpravo) a stiskněte klávesu **ENTER**. Měl by začít blikat kurzor v poli **Send Ascii**. Stisknutím tabulátoru přepněte kurzor do pole **Send Hex**.



3. Do pole **Send Hex** zadejte následující řetězec:

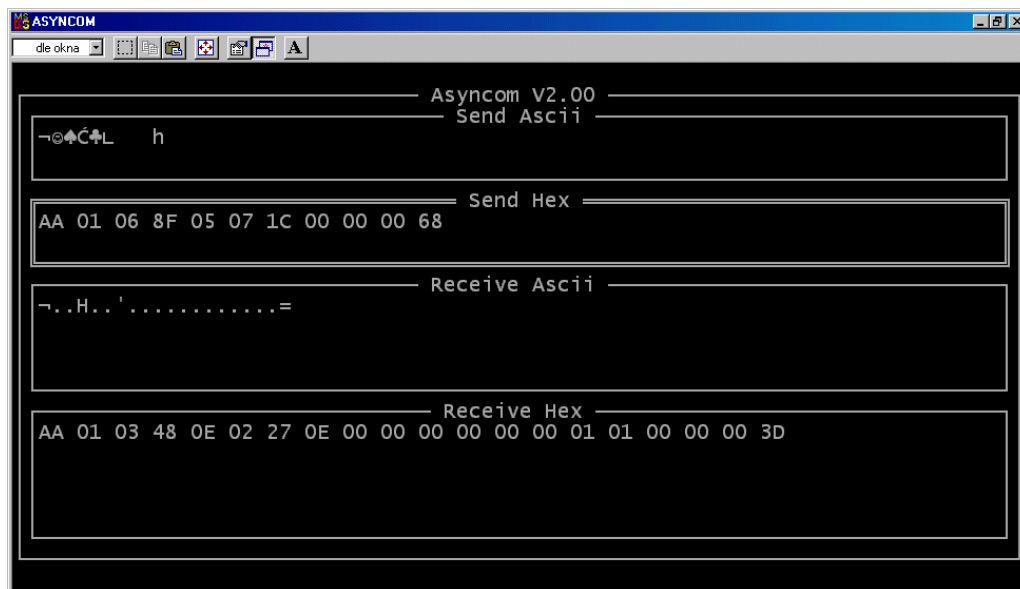
AA 01 06 8F 05 07 1C 00 00 00 68

Řetězec je platný pro docházkový terminál s nastavenou adresou 1. Pokud používáte DT2000 SA s jinou adresou, buď jej přepněte pro účely konfigurace na adresu 1 a restartujte odpojením a připojením napájení (pozor na případnou kolizi adresy s jinými zařízeními na sběrnici) nebo namísto znaku 01 v řetězci zadejte příslušnou adresu. Potom je ale zapotřebí na posledním místě řetězce (což je kontrolní součet všech předcházejících znaků) zadat novou hodnotu, zvýšenou o rozdíl mezi aktuální adresou a adresou 1.

Příklad: docházkový terminál má nastavenou adresu 8. Konfigurační řetězec pak bude mít podobu:

AA 08 06 8F 05 07 1C 00 00 00 6F

4. Pokud terminál přijal řetězec správně, potvrdí jeho zpracování skupinou znaků vypsaných v polích **Receive Ascii** a **Receive Hex**.



5. Nyní je terminál nakonfigurován. Klávesou **ESC** se přepněte do menu programu Asyncom a příkazem **Quit** jej ukončete. Na LCD terminálu se implicitní docházkový důvod („Příchod do práce“) objeví po prvním načtení platné karty nebo prvním resetu.

ADI-OLYMPO

Havránkova 33
619 00 **BRNO**
Česká republika
Tel.: +420 543 558 111
Fax: +420 543 558 117

obchod@adi-olympo.cz

Pištěkova 782
149 00 **PRAHA**
Česká republika
Tel.: +420 271 001 702
Fax: +420 271 001 710
obchod.praha@adi-olympo.cz

Rodinná 38
700 30 **OSTRAVA**
Česká republika
Tel.: +420 596 617 425
Fax: +420 596 617 426
obchod.ostrava@adi-olympo.cz

Vajnorská 142
831 04 **BRATISLAVA**
Slovenská republika
Tel.: +421 2 444 54 660-61
Fax: +421 2 444 54 265
obchod@adi-olympo.sk

Krivá 18
040 01 **KOŠICE**
Slovenská republika
Tel.: +421 55 729 6180

Fax: +421 55 729 6185

www.adi-olympo.cz

ADI-OLYMPO je obchodní značkou Honeywell, spol. s r.o. - Security Products o.z. Veškerá použitá vyobrazení a fotografie jsou pouze ilustrativní. Za chyby zpracování a tisku neručíme.